

el Macba a ...



El Museu d'Art Contemporani de Barcelona (MACBA) ha nascut en un moment en què es debat, internacionalment, la qüestió de quins són els límits d'un museu. Arreu s'imposa la necessitat de transcendir l'espai físic i conceptual del museu, concebut durant massa temps com un lloc gairebé exclusivament per a la mera conservació de les obres d'art, i de tendir ponts, d'establir mediacions, cap als diferents col·lectius que constitueixen la nostra societat, cada cop més diversa i complexa.

En aquest context, la feina educativa del museu, la seva capacitat d'implicar els diferents col·lectius socials i els diversos públics en el territori de l'art actual, esdevé una prioritat no tan sols del MACBA, sinó de tota política cultural que vulgui contribuir al desenvolupament de la creació artística contemporània.

La Diputació de Barcelona, mitjançant l'Oficina de Difusió Artística (ODA), és particularment sensible a aquesta qüestió i duu a terme

des de fa temps una feina sostinguda en favor de la producció artística dels nostres dies, donant suport a les polítiques culturals municipals de promoció de l'art contemporani.

És per això que, ara fa un any, el Museu va acollir amb molt d'interès la proposta de l'ODA de la Diputació de Barcelona d'itinerar algunes obres de la seva col·lecció per diversos espais d'art municipals de l'àrea de Barcelona, com a part de la programació que hi duen a terme els seus ajuntaments. L'experiència, que va tenir lloc durant la tardor passada i el Prat de Llobregat, Sabadell, Terrassa i Vilafranca del Penedès com a escenaris, no va poder ser més positiva. És una valoració en què coincidim les dues institucions implicades i, sobretot, els ajuntaments que la van fer possible.

Aquest segon any, i novament dins del programa «El Macba a...», un nombre significatiu d'obres de la col·lecció del Museu viatjarà a Vic, Mataró, Sant Boi de Llobregat i Granollers, on hem trobat un suport decidit tant dels responsables municipals com dels diversos espais que les acolliran. A tots ells, doncs, el nostre agraïment per la seva col·laboració.

Museu d'Art Contemporani de Barcelona
Àrea de Cultura de la Diputació de Barcelona

Horaris de l'exposició
de dimarts a dissabte, de 9 a 14 i de 17 a 20 h;
dimegnes i festius, de 9 a 14 h
dilluns, tancat
Vistes comentades per a escolars i grups.
Cal trucar al telèfon del
Museu (93 883 32 79)

Museu de l'Art de la Pell
Arquebisbe Alemany, 5
Vic

Amb la col·laboració
d'H. Associació per a les
Arts Contemporànies.

Ajuntament de Vic



Diputació de Barcelona
Àrea de Cultura
Oficina de Difusió
Artística



Museu de l'Art de la Pell

Obres de: Carmen Calvo, Enzo Cucchi,
Pepe Espaliú, Ramon Guillén-Balmes,
Antoni Llena, Robert Llimós,
Eva Lootz, Robert Morris, Claes
Oldenburg, Robert Rauschenberg,
Joan Rom, Carlos Pazos, Javier Pérez,
Antoni Tàpies i Rosemarie Trockel

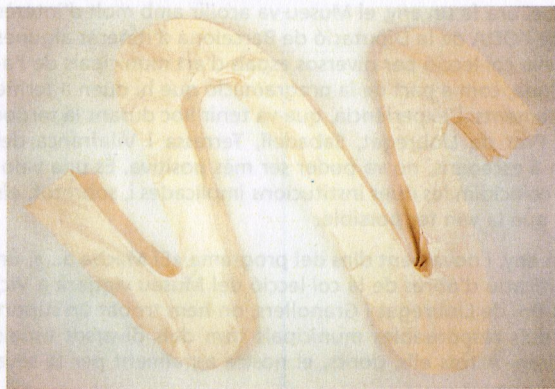
Del 25 de setembre
a l'1 de novembre de 1998

el Macba a ...

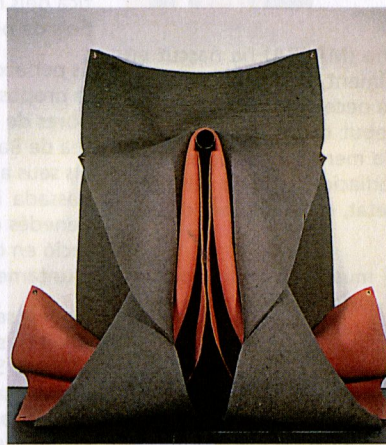
98

Vic

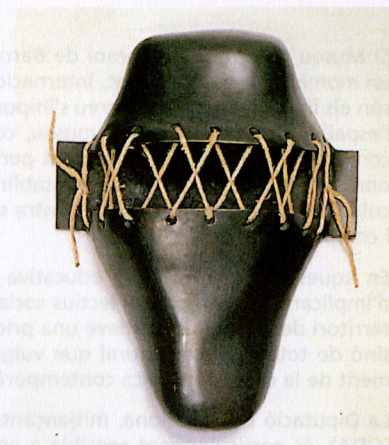




LLIMÓS, Robert
Ziga zaga lona



MORRIS, Robert
House of the Vetti, II



ESPALIÚ, Pepe
Sense títol

El Macba a Vic

Les darreres dècades han aportat l'ampliació de l'espectre matèric que tradicionalment caracteritzà l'escultura. Els materials escultòrics per excel·lència, com la pedra, la fusta o el bronze, s'han ampliat i molt sovint substituït per tota mena d'objectes i materials, ja siguin industrials o naturals. Aquest fet no tan sols ha modificat substancialment les qualitats matèriques de les obres i els procediments de realització, sinó que, amb la incorporació d'aquests materials estranys a la pràctica artística, s'han introduït noves qüestions estètiques que han fet reconsiderar certs aspectes que fins aleshores semblaven inalterables. Conceptes com efímer quedaren incorporats amb relativa normalitat a l'obra d'art, i s'oposaren a la voluntat de perdurabilitat que sempre l'acompanyà, però també es produeix una opció pels materials considerats «pobres», amb la qual cosa el caràcter «àuric» de l'obra es dilueix sensiblement: els materials es podran reposar sense preocupar-se d'estar incidint en la seva autenticitat o antiguitat.

En aquest sentit, una de les qualitats escultòriques que més ha contribuït a reflexionar sobre aquestes qüestions artístiques ha estat la idea de tou. La incorporació de materials tous, fàcils, elàstics, no-rígidis... en el debat escultòric dels darrers temps ha introduït tota una sèrie de reconsideracions formals, però encara més important, ha afirmat conceptes com antifoma, informe, inestabilitat, transformació... que han afegit continguts metafòrics nous a les obres.

Si bé aquests aspectes s'han reafirmat al llarg de les quatre darreres dècades, el cert és que un artista com Salvador Dalí pintà els rellotges tous l'any 1931, tot descrivint-los com «el camembert paranoic crític tendre, extravagant, solitari, del temps i de l'espai». Des d'aleshores, els exemples s'han anat succeint: l'arte povera dels artistes italians i el seu repertori de materials pobres, tant trobats com cercats; l'antifoma de Robert Morris i tota la sèrie d'escultures de feltre; les escultures toves de Claes Oldenburg, qui, tot canviant escala i tipus de materials, atorgà noves lectures a la banalitat de l'objecte quotidià.

La selecció d'obres per ser presentades al Museu de l'Art de la Pell de Vic s'ha realitzat provant de trobar la qualitat de tou des d'una amplitud de mires que ens permeti valorar aquest aspecte de l'escultura contemporània.

Però sobretot, en exposar aquestes obres dins del marc de presentació de les col·leccions permanents del museu, les obres del qual també parteixen —encara que des d'una òptica totalment diferent— d'aquesta qualitat de tou, la finalitat encara es fa més evident. L'espert, el cautxú, el cordill, el feltre, el paper, el cartró, la cinta adhesiva, el cotó, la lona, el plom, el tapís, la pell sintètica, el vellut, la llana... són materials emprats en aquestes obres, que si bé a primer cop d'ull les reuneix aquesta qualitat de tou i en certa manera d'automorf que posseeixen tots ells, ben aviat podem adonar-nos de la complexitat de propostes que s'hi desprenen: dels materials *povera*, se'n desprenen múltiples lectures metafòriques sobre natura i cultura, amb l'antifoma l'obra queda suspesa al seu propi desenvolupament i, al mateix temps, la qualitat antropomòrfica que sol acompanyar molts d'aquests materials fa que els puguem relacionar amb el nostre cos, i així insistir en un dels aspectes més habituals de l'art contemporani: la reflexió que l'artista introdueix sobre el propi cos humà.

Obres

CALVO, Carmen

Ya ha puesto Vd. la Médula de la Espalda en el pelo de su amada?, 1995. Collage d'espert i anella metàl·lica sobre paper. 81 x 66 cm
Col·lecció MACBA
Fundació Museu d'Art Contemporani

CUCCHI, Enzo

Schwander, Martin. Enzo Cucchi: scultura: 1982-1988. Llibre. Munic: Zaira Mis/Bernd Klüser, 1988
Col·lecció MACBA

ESPALIÚ, Pepe

Sense títol, 1989. Sèrie Màscara. Bronze. 32 x 24 x 16 cm. Col·lecció MACBA
Fundació Museu d'Art Contemporani

GUILLÉN-BALMES, Ramon

Arqueologia d'artista (objets trouvés), 1991-1992. Feltre, fusta i materials diversos
Dimensions variables. Col·lecció MACBA
Fundació Museu d'Art Contemporani

LLENA, Antoni

Groc, 1980. Paper. 146 x 141,5 x 12 cm
Col·lecció MACBA
Fundació Museu d'Art Contemporani

Et in Arcadia, ego, 1995. Cinta adhesiva, cotó i cautxú. 21 x 26 x 25 cm. Col·lecció MACBA

LLIMÓS, Robert

Ziga zaga lona, 1972. Lona. 150 x 23 x 23 cm
Col·lecció MACBA
Fundació Museu d'Art Contemporani

LOOTZ, Eva

Sense títol, 1988. Plom i estany. 130 x 60 x 3 cm
Col·lecció MACBA
Fundació Museu d'Art Contemporani

MORRIS, Robert

House of the Vetti, II, 1983. Feltre, metall i tub d'acer. 240 x 243,8 x 91,4 cm. Col·lecció MACBA
Fundació Museu d'Art Contemporani
Donació del Sr. Juan March Delgado

OLDENBURG, Claes

Half Tyre With Deflated Tube, 1987. Porexpan, cartó i pintura acrílica. 56 x 63 x 24 cm. Col·lecció MACBA. Fundació Museu d'Art Contemporani

RAUSCHENBERG, Robert

Sense títol, 1972. Cartró marouflé, cinta adhesiva i tub de cautxú sobre fusta. 272 x 133 x 28 cm
Col·lecció MACBA
Fundació Museu d'Art Contemporani

ROM, Joan

Biga-vehicle per travessar el Bar-Do, 1986. Cautxú i fusta. 400 x 175 x 56 cm. Col·lecció MACBA. Fundació Museu d'Art Contemporani

PAZOS, Carlos

Aquella noche volví a llorar con Bambi, 1982. Bijuteria, pestanya, fletxa, plomes i pells sobre pachtwork de tapissos units amb tub de plàstic. 115 x 275 cm. Col·lecció MACBA
Fons de l'Ajuntament de Barcelona

PAZOS, Carlos; ALTAÍO, Vicenç

L'amour latent. Llibre. Brussel·les: Galerie Camille Von Scholz, 1990. Col·lecció MACBA

PAZOS, Carlos; MENDOZA, Eduardo

El mundo del ritmo. Llibre. Barcelona: Tabelaia + Antojos, 1998. Col·lecció MACBA

PÉREZ, Javier

Estancias. Llibre, 1997
Musées de Strasbourg. Col·lecció MACBA

TÀPIES, Antoni

Papier journal avec tâche noire, 1964. Paper de diari entintat. 10,3 x 12,2 x 4 cm. Col·lecció MACBA. Fundació Museu d'Art Contemporani

TROCKEL, Rosemarie

Made in Western Germany, 1987. Teixit de llana sobre tela de cotó. 250,5 x 180,5 cm. Col·lecció MACBA. Fundació Museu d'Art Contemporani