

Wadham College, Oxford



Yale



Wisconsin



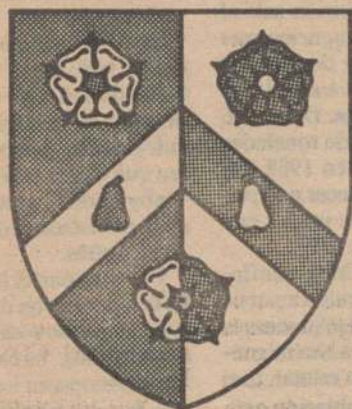
Trinity College, Oxford



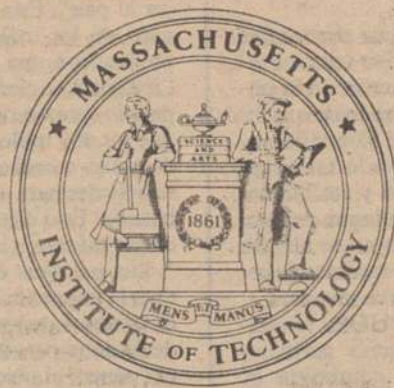
Indiana



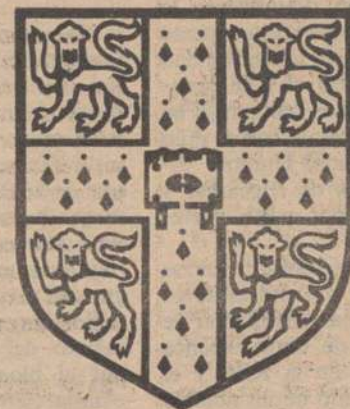
Harvard



Wolfson College, Oxford



Massachusetts Institute of Technology



Cambridge



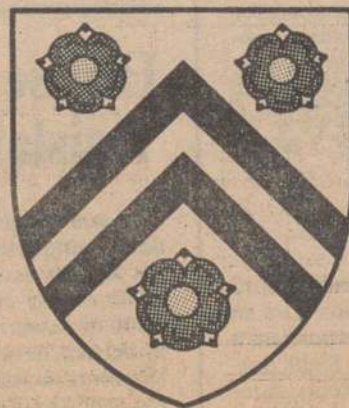
Johns Hopkins



Londres



Stanford



New College, Oxford



California



Chicago

de querer emendar únicamente el plan de descolonización del territorio.

diez minutos de tensión las delegaciones provocada lectura de la carta sudafricana representantes de los tres empezaron la primera reunión. Los Estados Unidos y la URSS están presentes como observadores.

Otra parte, las autoridades africanas dieron ayer por concluido el plazo fijado por su admisor general en Namibia, Pienaar, para que los grupos namibios de la Organización del Pueblo de África Suroccidental (SWAPO) se entreguen a las fuerzas de policía. Según el ultimatum lanzado el pasado miércoles por Pienaar, los guerrilleros del SWAPO tenían hasta las 12 horas (hora local) para entregarse a la policía namibia o regresar a las montañas al norte del paralelo 16 (Angola) y poner así fin a los combates.

Estas y derechos

La propuesta del Administrador General inmediatamente rechazada por el secretario de Defensa de Namibia, Peter Mueshi Hanga, afirmó que su movimiento tiene derecho a poseer bases en Namibia, cuya transición hacia la democracia debía haber empezado el 1 de abril, según la resolución 435 de la ONU. Así, el SWAPO estima que los grupos que Sudáfrica quiere desarmar al sur de Angola son los que siempre han luchado dentro de Namibia.

El SWAPO, Sudáfrica quiere expulsar a los guerrilleros que se dan de baja en Namibia y que se dan de baja en Namibia y que se dan de baja en Namibia.

La campaña electoral, que se iniciará con la aplicación de la resolución 435. Confrontados con los primeros sondeos, el movimiento guerrillero aparece como el probable vencedor de las elecciones, mientras los sudfricanos apoyan al CDA (Movimiento Democrático Turnhalle, que es más tribalista).

Ahora mismo se está gestionando intensamente una cooperación de Volkswagen y Daimler Benz con la industria soviética para la construcción en la URSS de motores de pequeña cilindrada y el modelo más pequeño de la Mercedes.

Bonn le ha prometido al Gobierno de Varsovia nuevos préstamos, así como una refinanciación del gigantesco crédito concedido por la RFA en 1975. Con Hungría están en marcha varios proyectos de cooperación comercial, incluido un grupo editorial.

Sensibilidad hacia el Este

—Si esto es lo “palpable”—lo concreto, en definitiva—, lo más interesante de este proceso es el resurgir de la sensibilidad alemana hacia el Este justamente en unos momentos en que las relaciones con el gran aliado —Estados Unidos— están plagadas de fricciones y suspicacias por parte norteamericana.

Así, por ejemplo, mientras Washington y Londres apremian para una sustitución de los misiles de corto alcance emplazados en la RFA y el mantenimiento de un notable potencial nuclear, la opinión pública alemana se muestra decididamente contraria a ello y el Gobierno Kohl aplaza para 1991 o 1992 la decisión correspondiente.

Por la opinión pública

Evidentemente ningún estadista alemán piensa ni por asomo en distanciarse de la OTAN o en la URSS gorbacheviana. Pero, en estos momentos de crisis psicológica del Gobierno alemán, ningún político se atreve a enfrentarse con el pacifismo idealista de la propia opinión pública.

Y como las medidas de seguridad de la OTAN que se van a adoptar en la “cumbre atlántica” de esta primavera no



Helmut Kohl

Kohl quiere crear en la población la impresión de una buena relación con el Este

la opinión pública alemana, el Gobierno Kohl se cura en salud intentando crear en la población la impresión de que las relaciones con el bloque comunista han mejorado tantísimo que de la URSS y sus aliados no puede venir ningún peligro; un buen vecino no se alarma nunca por unas medidas de seguridad mayores o menores.

Por otra parte, este renacimiento del interés germano por el bloque comunista es —hasta cierto punto— consecuencia de las estrechísimas vinculaciones francoalemanas. En el último encuentro Mitterrand-Kohl, ambos acordaron desarrollar una política prudente —exploratoria en todo caso— de las intenciones y, más aún, de las posibilidades de éxito de Gorbachev y sus reformas.

Visitas de verano

Así, Gorbachev vendrá del 12 al 15 de junio a Bonn e irá en julio a París; Mitterrand irá a Varsovia en junio y Kohl, probablemente, este otoño. Además, el canciller alemán se encontrará con el ministro soviético de Asuntos Exteriores, Shevardnadze, en Bonn los días 17 y 18 de abril.

responsal.) — El líder en la sombra de China, Deng Xiaoping, admitió ayer el fracaso de la política de planificación demográfica. Es la primera vez que una alta autoridad del país reconoce implícitamente que el crecimiento de la población se escapa de las manos del Estado. La declaración se produjo en el transcurso de la entrevista que Deng Xiaoping concedió en Pekín al presidente de Togo, Gnassingbe Eyadema.

Deng Xiaoping señaló que el crecimiento de la población es “un tremendo problema”, al que cabe responsabilizar del posible fracaso en la consecución de los objetivos económicos. No obstante, Deng dijo a su huésped que “tenemos alimentos suficientes para abastecer al país”. Esta precisión sale al paso de los malos augurios que pronostican una falta de alimentos básicos en ciertas zonas del país para los próximos años. Deng dijo que los 400 millones de toneladas de grano cosechadas en 1988 son suficientes para abastecer a la población. Esta cifra fue un 2,2 por ciento inferior a la de 1987.

Las palabras de Deng confirman la impresión extraída a partir de diversos gestos y declaraciones de distintas personalidades de menor rango: el objetivo estatal, que se cifraba en que la población china no pasase de 1.200 millones de personas a final de siglo, lleva ca-



Deng Xiaoping

mino de fracasar estrepitosamente.

Oficialmente la población actual es de 1.096 millones de personas. En 1988, la tasa de nacimientos fue de 20,7 por cada mil personas, mientras que la mortalidad ascendió a 6,5 por mil, dando como resultado una tasa neta de crecimiento del 14,2 por mil. En cifras absolutas, el aumento de la población en 1988 fue de 15.410.000 personas. De persistir dicha tasa neta, el objetivo de 1.200 millones de chinos para fin de siglo es inviable. Además, las autoridades demográficas admiten que China está atravesando un “baby boom”, gracias al aumento de la población femenina de entre 20 y 24 años.

Por otra parte, las cifras oficiales son puestas en duda por numerosos expertos a causa del sistema de recuento, basado en muchas áreas remotas en los datos facilitados por los responsables locales del crecimiento de la población. A menudo, las personas que velan

La dificultad de controlar el crecimiento demográfico en áreas rurales hizo que el verano se autorizase a las personas que viven en el campo a tener un segundo hijo si el primero es una niña, una medida que fue calificada de “realista”. Esta medida responde a la cruda realidad que las niñas son mal recibidas por muchos matrimonios en el campo. No ayudan tanto como los niños en las tareas agrícolas cuando se casan, no cuidan a los padres sino a los de su marido siguiendo una costumbre que mantiene plenamente vigente.

La política de un hijo por familia ha sido criticada también por los antiabortistas extranjeros que acusan a la Administración de la práctica generalizada de abortos obligatorios, algo que niegan. Para muchos expertos es difícil discernir en la vida diaria si las presiones y las amenazas de los funcionarios deben ser consideradas como medidas coercitivas. En 1985, el Congreso EE.UU. decidió cortar las contribuciones económicas voluntarias de la ONU que incluían un plan de control de la natalidad en China, con el argumento de que los dólares norteamericanos estaban financiando abortos y esterilizaciones obligatorias.

JOAQUÍN I

Hoy se celebra la segunda vuelta de las elecciones legislativas en 64 circunscripciones de la URSS

Moscú. (Afp.) — La campaña de la segunda vuelta de las elecciones legislativas soviéticas, que se celebran hoy en sólo 64 de las 1.500 circunscripciones electorales del país, ha estado marcada por las polémicas suscitadas en el mismo seno del Partido Comunista por los resultados negativos obtenidos por los candidatos presentados por el PCUS en la primera vuelta, celebrada el pasado 26 de

Los malos resultados obtenidos por el PCUS en la primera vuelta han centrado la campaña electoral

Por otra parte, 195 circunscripciones soviéticas celebrarán las elecciones legislativas el domingo 14 del próximo mes de mayo. No se tratará de una segunda vuelta

mentario al análisis oficial de los resultados de la primera vuelta. El fracaso de los candidatos de la oposición no debe ser una satisfacción para los soviéticos por la lentitud



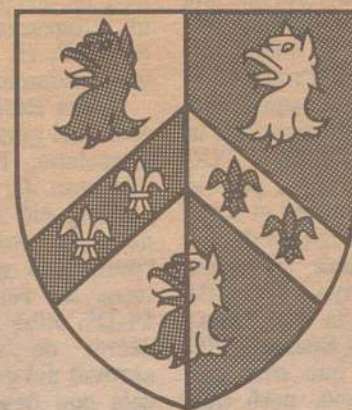
Wadham College, Oxford



Yale



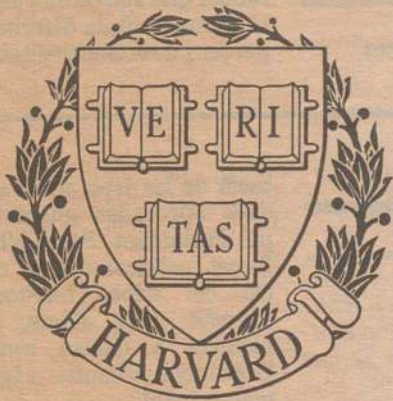
Wisconsin



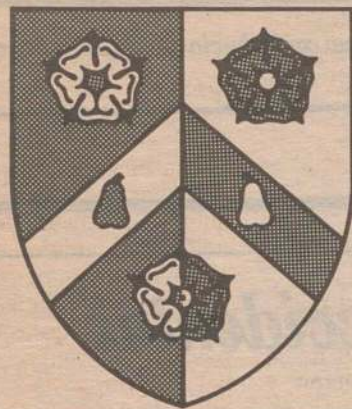
Trinity College, Oxford



Indiana



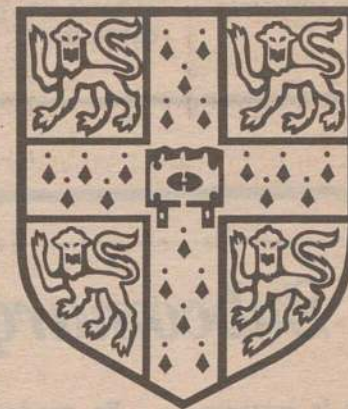
Harvard



Wolfson College, Oxford



Massachusetts
Institute of Technology



Cambridge



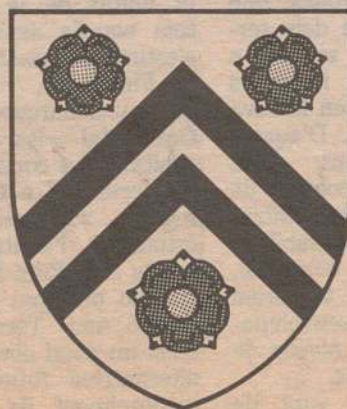
Johns Hopkins



Londres



Stanford



New College, Oxford



California



Chicago

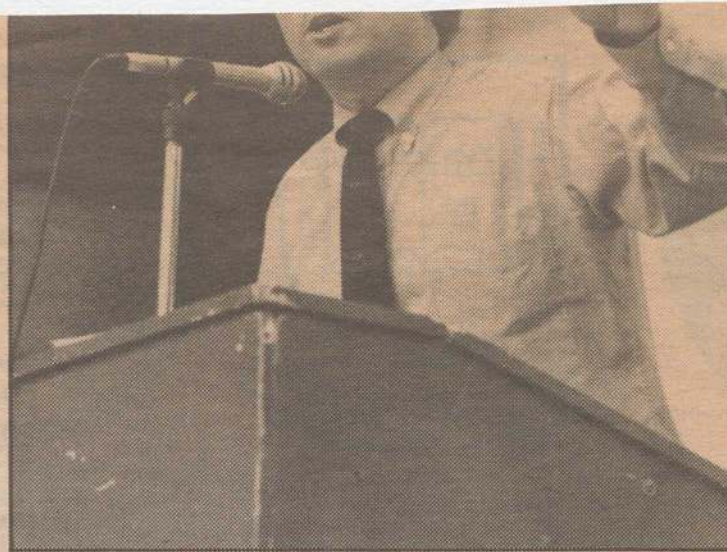
es, que donen ara a...
de vots que al 1987,
entre les crítiques que
gir dins la federació,
per part del PCC,
van decidir a subs-
pacte.

ons Ribó, aquest
t d'IC és degut a la
tat que estan obtenint
s propostes i al fet que
ut compaginar la cor-
abilització en el
unicipal amb un per-
El dirigent comunis-
fensar la política dels
dors d'IC a l'Ajunta-
Barcelona. Va recal-
ecessitat de "recupe-
redibilitat dels valors
res, sobretot en
m l'urbanisme", i va

del seu discurs a elogiar el
projecte d'IC, assegurant que
és ja "creïble com a alternati-
va d'esquerres, o millor dit,
com a impulsora d'una alter-
nativa nacional d'esquerres".
En aquest punt va aprofitar
la tribuna per demanar al PCC
que clarifiqui la seva posició
dins IC i es va referir al tren-
cament de la disciplina de vot
que es va produir al Parla-
ment de Catalunya a l'hora de
donar suport a la manifesta-
ció per la pau a Euskadi. "IC
sempre ha dit que està per
l'autodeterminació, però que
no hi ha ni un mínim d'espai
per justificar l'activitat terro-
rista", frase que va rebre l'o-
vació de tots els assistents a
la conferència.

va demanar clarificació al
PCC en dos punts clau: "Hi ha
un programa, hi estan o no
d'acord?. Hi ha cohesió en el
grup parlamentari, si o no?".

Tant Ribó com el reelegit
secretari general del PSUC de
Barcelona, Eugeni Ferrade-
llas, van fer una crida a la
participació massiva i ciuta-
dana als actes de l'1 de maig
"perquè el govern compleixi
totes les reivindicacions del
14-D". Ribó va afegir que el
decret de mesures socials
aprovat pel govern "és nostre,
dels que demanàvem un gir
social el 14-D i se'ns deia, per
part dels que ara han aprovat
aquestes mesures, que només
hi havia una política econòmi-
ca possible".



Ribó va tancar la novena conferència del PSUC a Barcelona

uents econòmiques". Tam-
es proposa que UGT i CCC
promoguin la constitució
cooperatives d'habitatges p-
fer vivendes més assequibles.

A les resolucions es c
que el partit ha de tenir cap-
citat de govern a les as-
ciacions de veïns, "però tam-
en d'altres moviments
cials", i que cal potenciar
teixit associatiu i sindical.

En aquest sentit, el r-
secretariat local del PSUC
clou entre els seus memb-
el vice-president de la Fede-
ció d'Associacions de Veïns
Barcelona, Pep Miró, i la d-
gent sindical i ex-PCC Ci-
Llorenç. El PSUC afir-
també que Barcelona és ob-
te d'una política discriminat-
per part de la Generalitat.

TRIBUNA

Josep Serra i Batiste*

Subcomarques al Vallès Occidental

desplegament efectiu
les lleis d'ordenació
territorial (LOT) està
certament difícil i
no és d'estranyar,
e d'un conjunt de
tanta complexitat i
ia per a l'estructura-
tis, aprovades, però,
del corró parlamen-
se consens polític ni
informació, debat i
nt social.

le voluntat descen-
a de la Generalitat,
sos per al finança-
arcal poc més que
les polèmiques par-
el control de les
tànries de poder
el, fins ara, poc
or marc en què han
ar a actuar les
peça clau del nou
territorial esta-
lament.

ents raonables
cultats exposades
ubte, alguns dels
e hi ha darrera la
ra del pacte de
e IC i PSC al
lental. Més enllà
ament pel prota-

gonisme polític a la comarca,
un i altre grup podrien aduir
arguments raonables en favor
de llurs respectives posicions:
mantenir la unitat territorial
de la comarca segons els
límits de 1936, tot compartint
la capitalitat entre Sabadell i
Terrassa, com defensa IC, o
bé subdividir-la en dues, com
proposa el PSC.

Acord polític

Tot i no entrar ara en el
fons del problema —que
mereix una detinguda anàlisi
en els seus aspectes territo-
rials, administratius i de pre-
stació de serveis, impossible de
fer aquí— potser no és inútil
avançar una proposta de
compromís que podria desblo-
quejar la situació actual, amb
ple respecte a les lleis i sense
hipotecar cap solució futu-

Es tractaria d'arribar a
un acord polític per establir,
tal com permet l'article 29.1
de la llei de comarques, una
organització flexible dels ser-
veis i les funcions, atenent a
llurs particularitats i àmbits
idonis per l'eficàcia en la seva
prestació o exercici. D'aques-
ta manera, alguns d'ells
podrien abastar el conjunt de
la comarca i romandre centra-
litzats sota la responsabilitat
del ple del consell comarcal,
mentre que d'altres trobarien
millors vies de desenvolupa-
ment en àmbits —i nivells de
decisió— subcomarcals.

També des del punt de
vista representatiu i de capa-
citats de decisió autònoma
aquesta solució seria segura-
ment més completa i satisfac-
tòria, no sols per Terrassa

copitalitat —i potser no
incompatible amb ella— men-
tre que, alhora, es preservaria
la unitat de la comarca en
tots aquells aspectes en què
s'estimés necessari.

Finalment, l'establiment
de subcomarques al Vallès
Occidental —les de les dues
capitals, i a considerar també
la Meridional o de Collserola,
segons suggereixen alguns
estudis i l'actitud d'ajunta-
ments com Rubí i Sant Cugat,
que no desitgen la seva ad-
scripció amb Terrassa— en-
taria un camí obert a diverses
alternatives futures: des del
manteniment de la comarca
de 1936 amb un cert grau de
descentralització subcomar-
cal, fins a l'eventual consoli-
dació de les subcomarques
com a unitats amb una crei-

les adequades condicions tèc-
niques i polítiques, la consti-
tució de comarques indepen-
dents.

Cap a les municipals

La materialització d'a-
questa darrera possibilitat
seria, en la meua opinió, un
objectiu desitjable a mitjà
termini, en la mesura que
representaria, de fet, arribar
gradualment a un model
—aplicable a d'altres comar-
ques, especialment les de la
Regió Primera— molt similar
al de les "municipalies" pro-
posat fa uns quants anys per
Casassas i Clusa.

Aquest model, que forma
part ja de la "cultura territo-
rial" de l'esquerra i d'amplis
sectors professionals, és tam-
bé el que ha donat suport a

tació de les tres noves cor-
ques aprovades unànimen-
pel Parlament. Si no s'ha
forçat políticament la res-
ció del debat territorial
aquests casos aïllats, pr-
blement a moltes zones
Catalunya s'hauria seguit
mateix camí.

Essent les coses d'aqu-
manera, i si ningú no prop-
alternatives —tant glo-
com concretes— més adie-
potser fóra bo que les fo-
d'esquerra, allà on tenen
ponsabilitats de govern,
trevisin a ser conseqüen-
contribuïssin, encara que
per la via transitòria, len-
prudent de la subcomar-
cació, a fer possible
organització territorial
adequada a la realitat i a
necessitats del país i dels
tadans destinataris dels s-
veis públics.

* Josep Serra i Batiste