

BARCELONA ART REPORT 2001 EXPERIÈNCIES⁰¹

És una iniciativa de:

Ajuntament de Barcelona
Institut de
cultura.

MAC
BA Museu d'Art
Contemporani
de Barcelona

Centre de Cultura Contemporània
de Barcelona

Exposició: CASES IM-PRÒPIES

PRESENTACIÓ MITJANS DE COMUNICACIÓ: DIJOURS, 31 DE MAIG DE 2001, A LES 11:30H.

Inauguració: Dijous, 31 de maig, a les 19:30h.

Dates de l'exposició: de l'1 de juny al 7 d'octubre de 2001

Comissaris: Terence Riley, Xavier Costa

BARCELONA ART REPORT 2001. EXPERIÈNCIES presenta, el proper dia 31 de maig, l'exposició *Cases im-pròpies*, que tindrà lloc al Museu d'Art Contemporani de Barcelona.

Cases im-pròpies ofereix diverses reflexions sobre la casa i la privacitat en la cultura actual mitjançant més de trenta projectes arquitectònics recents d'espais domèstics que interpreten els nous sentits de l'habitar, els conceptes canviants de treball i lleure i les condicions renovades dels *media* i la tecnologia. Com a extensió i contrast d'aquests espais, es mostren altres projectes d'artistes i arquitectes, construïts *in situ* a l'exterior del Museu, que inclouen refugis d'emergència, vehicles per a vagabunds o espais marginals dins les ciutats que donen una altra dimensió a aquesta reflexió.

L'exposició consta de dues parts: en la primera incorpora la mostra *The Un-private House* produïda conjuntament amb The Museum of Modern Art de Nova York, que documenta –mitjançant fotografies, dibuixos, maquetes i vídeos– més de 32 cases i projectes produïts a Europa, els Estats Units, Amèrica Llatina i Japó. Aquesta part, pròpiament arquitectònica, s'amplia al MACBA amb projectes espanyols i d'altres centres europeus entre els que es troben les propostes d'Alejandro Zaera, Lacaton-Vassal, Actar Arquitectura, Tadashi Kawamata i Federico Soriano, entre d'altres.

La segona part de l'exposició, situada fora de l'edifici i produïda especialment per BARCELONA ART REPORT 2001. EXPERIÈNCIES presenta projectes d'artistes i arquitectes construïts a escala real: *Kolonihaven* "la caseta de fusta" d'Enric Miralles i Benedetta Tagliabue, la favela de l'Atelier van Lieshout; el refugi de cartró de Shigeru Ban o els vehicles per a vagabunds de Krzysztof Wodiczko, que es situen a l'atri. Aquests projectes investiguen i proposen solucions a problemes sobre l'espai habitable des d'una perspectiva crítica, focalitzada en determinades condicions també contemporànies com són les situacions d'emergència i temporalitat.

Cases im-pròpies analitza les noves necessitats del concepte de casa en funció de les transformacions de la vida quotidiana i dels models socials i culturals que s'erigeixen en la contemporaneïtat. Els treballs seleccionats inclouen cases aïllades, agrupades i *lofts*, així com petites construccions pensades per a situacions d'emergència. Han estat dissenyades per respondre a les necessitats específiques dels seus habitants i a la seva relació amb l'entorn: nuclis familiars no convencionals, introducció de la tecnologia i el treball, espais flexibles on la relació entre esfera pública i entorn privat canvia i es transforma.

Cases im-pròpies es troba en sintonia amb *Antagonismes*, exposició que BARCELONA ART REPORT 2001. EXPERIÈNCIES presenta al MACBA en dates similars.

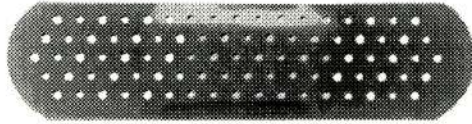
La itinerància de l'exposició compta amb el suport de l'International Council of the Museum of Modern Art, i ha estat possible gràcies al Lily Auchincloss Fund for Contemporary Architecture.

L'exposició *Cases im-pròpies* ha comptat amb la col.laboració de: Hines, Eldo, ACTAR Arquitectura, ID Grup.

Per a més informació i/o material gràfic:

Nicola Wohlfarth
Servei de Premsa i RRPP del MACBA
Tel. 93 412 08 10
e-mail: nwohlfar@macba.es

Teresa Roig
Servei de Premsa de BARCELONA ART REPORT 2001. EXPERIÈNCIES
Tel.: 93 306 41 48
e-mail: troig@cccb.org



BARCELONA ART REPORT 2001 ΣΧΕΡΙΑΣΙΣ⁰¹

És una iniciativa de:

Ajuntament de Barcelona
Institut de
cultura.

MAC
BA Museu d'Art
Contemporani
de Barcelona

Centre de Cultura Contemporània
de Barcelona

Exposició: CASES IM-PRÒPIES

Inauguració: Dijous, 31 de maig, a les 19:30h.

Dates de l'exposició: de l'1 de juny al 7 d'octubre de 2001

Comissaris: Terence Riley, Xavier Costa

Aquesta exposició forma part de BARCELONA ART REPORT 2001. EXPERIÈNCIES.

***Cases im-pròpies* ofereix diverses reflexions sobre la casa i la privacitat en la cultura actual mitjançant més de trenta projectes arquitectònics recents per a espais domèstics que interpreten els nous sentits de l'habitar, els conceptes canviants de treball i lleure i les condicions renovades dels media i la tecnologia. Com a extensió i contrast d'aquests espais es mostren altres projectes d'artistes i arquitectes, construïts in situ a l'exterior del Museu –alguns dels quals inclouen refugis d'emergència, vehicles per a vagabunds o espais marginals dins les ciutats– i que donen una altra dimensió a aquesta reflexió.**

L'exposició consta de dues parts: la primera incorpora la mostra The Un-Private House, produïda conjuntament amb The Museum of Modern Art de Nova York, que documenta una trentena de projectes produïts a Europa, els Estats Units, Amèrica Llatina i Japó. Aquesta part, pròpiament arquitectònica, s'amplia al MACBA amb projectes espanyols i d'altres centres europeus entre els que es

troben les propostes d'Alejandro Zaera, Lacaton-Vassal, Actar Arquitectura, Tadashi Kawamata i Federico Soriano.

La segona part de l'exposició, situada fora de l'edifici (a partir del 21 de juny), presenta projectes construïts a escala real d'artistes i arquitectes: Kolonihaven, "la caseta de fusta" d'Enric Miralles i Benedetta Tagliabue; la favela de l'Atelier van Lieshout; el refugi de cartró de Shigeru Ban o els vehicles per a vagabunds de Krzysztof Wodiczko, que es situen a l'interior del Museu. Aquests projectes investiguen i proposen solucions a problemes sobre l'espai habitable des d'una perspectiva crítica, focalitzada en determinades condicions també contemporànies com són les situacions d'emergència i temporalitat.

Cases im-pròpies analitza les noves necessitats del concepte de casa en funció de les transformacions de la vida quotidiana i dels models socials i culturals que s'erigeixen en la contemporaneïtat. Els treballs seleccionats inclouen cases aïllades, agrupades i lofts, així com petites construccions pensades per a situacions d'emergència. Han estat dissenyades per respondre a les necessitats específiques dels seus habitants i a la seva relació amb l'entorn: nuclis familiars no convencionals, introducció de la tecnologia i el treball, espais flexibles on la relació entre esfera pública i entorn privat canvia i es transforma.

Interfaces. Casa pantalla

La introducció dels mitjans de comunicació i la tecnologia a les llars provoca una nova relació entre el que és públic i el que és privat. Els nous sentits de l'habitar es defineixen alhora que canvien els conceptes de treball i lleure. A Lipschutz/Jones Apartment de Frank Lupo i Daniel Rowen, pantalles digitals visibles des de qualsevol punt del loft exhibeixen informació financera. En la Kramlich Residence, de Jacques Herzog i Pierre de Meuron els envans interiors són pantalles on es projecta la col·lecció de vídeos dels propietaris.

Altres projectes, com Slow House de Diller i Scofidio, la Glass House @ 2º de Michael Bell o les Two Houses de Winy Mass (MVRDV) comparteixen aquest ús de suports interns com a pantalles. Tanmateix, el fet de treballar a casa afecta el disseny dels habitatges en molts aspectes, com es mostra en projectes com Steven Holley, de Thomas Hanrahan i Victoria Meyers, o la M House de Kazuyo Sejima i Ryue Nishizawa.

Desmaterialitzacions

La dimensió pública de l'espai domèstic es veu reforçada per la reiterada utilització de materials transparents en el disseny de molts projectes. Un exemple de casa transparent en un dens paisatge urbà és la Curtain Wall House, de Shigeru Ban,

en què desapareix de manera radical la frontera entre àmbit públic i privat. Els edificis de protecció oficial a Barakaldo, de Federico Soriano i Dolores Palacios; la Maison Latapie d'Anne Lacaton i Jean Philippe Vassal; La Clota, de Miralles i Tagliabue, o la M House de Kazuyo Sejima i Ryue Nishizawa, tenen en comú la seva interrelació amb l'entorn a través de les obertures visuals provocades per la desmaterialització dels suports. En aquest sentit, Bernard Tschumi defineix la casa que està construint-se a l'Haia com "una extensió dels esdeveniments de la ciutat".

Emboscament

Si bé la majoria dels projectes es situen en l'espai urbà, alguns habitacles, com House in Brasschat, de Xaveer de Geyter, la Casa M d'Actar Arquitectura o la T-House, de Simon Ungers i Thomas Kinslow, mostren noves propostes front a la clàssica reflexió sobre l'entorn i els fenòmens naturals en arquitectura. La construcció de la Y House, de Steven Holl Architects, va tenir en compte aspectes com l'efecte del pas del temps o els canvis lumínics, mentre la Casa virtual d'Alejandro Zaera i Farshid Moussavi es decanta per la producció d'una natura artificial.

Domesticitat

Els canvis radicals en el concepte d'intimitat es poden comparar amb la transformació que els conceptes de família i vida familiar han sofert des de mitjan segle xx. Si bé el centre d'aquest món era la família, avui els que viuen sols o amb una altra persona són majoria en molts països industrialitzats. La Millbrook Residence de Winka Dubbeldam i el Lipschutz/Jones Apartment de Daniel Rowen, ambdós concebuts per a parelles joves sense fills; la residència Hergott Shepard Residence de Michael Maltzan a Beverly Hills, construïda per a una parella homosexual, i The Shorthand House de François de Menil a Houston, destinada a una dona divorciada amb fills adults, són bons exemples d'aquesta opció espacial.

Projectes com la Ghirardo-Kohen House de Clorindo Testa, una reforma radical que deconstrueix una gran mansió residencial a Buenos Aires, o la sorprenent i sofisticada Maison à Bordeaux de Rem Koolhaas –que adapta una casa per a l'ús d'una persona invàlida– poden interpretar-se com una crítica al culte de la domesticitat. Un altre projecte allunyat d'aquest concepte està representat en la Casita Kolonihaven, d'Enric Miralles i Benedetta Tagliabue, realitzada a l'exterior del Museu. El seu disseny està basat en la tradició, present en diverses ciutats europees, de construir petits pavellons als afores de les ciutats, vinculats al temps de lleure.

Precarietat i emergència

Certs projectes de l'exposició plantegen una reflexió més radical sobre les possibles respostes a situacions d'emergència i de manca de sostre, comú entre la població menys privilegiada de les grans ciutats i les seves rodalies i en la major part dels països subdesenvolupats. El treball de l'arquitecte japonès Shigeru Ban es centra en el problema de les cases temporals en zones catastròfiques. La Paper Loghouse/ Emergency Shelter es construeix sobre una plataforma de caixes de cervesa plenes de sorra amb parets fetes de tubs de cartró. Concebut per a les víctimes del terratrèmol de Hanshin, s'han fet servir en situacions similars a Ruanda, Japó i Turquia. El concepte a partir del qual es van idear aquests refugis es basa en què la construcció ha de ser econòmica, fàcil de realitzar, i amb un grau d'aïllament tèrmic suficient per a respondre a condicions climàtiques extremes.

El projecte Favela House, dissenyat per Atelier van Lieshout, investiga diverses respostes al tema de la mobilitat en l'habitatge contemporani. En ocasions, les seves obres es basen en la creació de mobiliari i d'objectes domèstics diversos que també poden aplicar-se directament al cos humà. L'escala d'aquests objectes pot fer-se més gran i arribar a transformar vehicles i habitacles existents, adequant-los a usos domèstics no previstos originalment. La qüestió de la mobilitat, en un sentit de construcció provisional o fins i tot de nomadisme, es veu radicalitzada en els vehicles per a vagabunds de Krzysztof Wodiczko. La precarietat i la falta de funcionalitat d'aquests habitacles, dissenyats per a les persones que viuen sense sostre a les grans ciutats i realitzats a partir de materials de desfeta, contrasta amb les construccions de Shigeru Ban. Tanmateix, els seus artefactes, expressió mínima del concepte de casa, esdevenen una metàfora impossible que provoca una crítica reflexió social.

La itinerància de l'exposició compta amb el suport de l'International Council of the Museum of Modern Art, i ha estat possible gràcies al Lily Auchincloss Fund for Contemporary Architecture.

L'exposició *Cases im-pròpies* ha comptat amb la col.laboració de: Hines, Eldo, ACTAR Arquitectura, ID Grup.

CASES IM-PRÒPIES

PRESENTACIÓ ALS MITJANS DE COMUNICACIÓ: DIJOURS, 31 DE MAIG DE 2001, A LES 11:30H.

Inauguració: Dijous, 31 de maig, a les 19:30h.

Dates de l'exposició: de l'1 de juny al 7 d'octubre de 2001

Organització: Museum of Modern Art de Nova York (MOMA) en coproducció amb el Museu d'Art Contemporani de Barcelona (MACBA)

Comissaris: Terence Riley, Xavier Costa

“Cases im-pròpies” és una exposició temàtica que presenta l'evolució del concepte de privacitat a l'habitatge contemporani, des d'un aspecte arquitectònic-formal i un aspecte ètico-social. Tot i que es tracta d'una producció concebuda departament d'arquitectura del Museum of Modern Art de Nova York (MOMA), en la seva presentació al MACBA l'exposició s'ha ampliat amb projectes d'arquitectes espanyols i francesos, a fi d'acostar-la al nostre àmbit cultural i inloure-hi una perspectiva més crítica, que no tenia l'exposició nord-americana. Aquest projecte es realitza en el marc de la trienal BARCELONA ART REPORT 2001, que en aquesta edició rep el nom d'EXPERIÈNCIES.

A través d'una trentena de projectes d'arquitectura contemporània, l'exposició “Cases im-pròpies” reflecteix la transformació experimentada per l'habitatge privat com a conseqüència dels canvis socials i culturals que han tingut lloc a la societat occidental. Aquesta profunda modificació del concepte de privacitat s'il·lustra mitjançant maquetes, fotografies, imatges digitals i un dispositiu interactiu a través del qual es poden visitar de manera virtual gran part dels projectes.

La radical transformació de la família a partir de la Segona Guerra Mundial ha generat unes necessitats domèstiques diferents a les de les famílies nuclears tradicionals. Molts arquitectes donen resposta a aquestes noves necessitats considerant espais separats però adjacents a la part principal de la casa per mantenir autonomia i privacitat dins el cercle familiar. Els efectes de l'aplicació dels mitjans de comunicació i de les noves tecnologies informàtiques als àmbits domèstics fa que el concepte d'espai privat adopti noves direccions. L'habitable es converteix també en el lloc de treball, en una estructura permeable connectada amb el món alhora que manté la privacitat dels seus habitants.

La presentació de la part pròpiament arquitectònica es complementa amb l'exposició de propostes d'artistes visuals que tracten el concepte d'habitable des d'una perspectiva ètico-social; els projectes d'Atelier van Lieshout i Shigeru Ban s'instal·laran en l'exterior del MACBA. Aquesta ampliació dona a l'exposició un caràcter crític i introdueix una preocupació ètica i crítica sobre certs aspectes del “housing” contemporani. D'aquesta manera, “Cases im-pròpies” es troba en perfecta sintonia amb “Antagonismes”, exposició que es presenta al MACBA en dates similars.

ARTISTES:

-Atelier van Lieshout, amb "Favella", 2001, un projecte de casa modular provisional realitzat específicament per al MACBA.

-Shigeru Ban, arquitecte que reconstruirà diverses de les seves "emergency houses" dels darrers anys, cases de paper presat ideades per a solucionar temporalment el problema de l'habitable en zones d'emergència.

ARQUITECTES:

- Enric Miralles - Benedetta Tagliabue
- Alejandro Zaera - Farshid Moussavi
- Federico Soriano - Dolores Palacios
- ACTAR Arquitectura
- Anne Lacaton, Jean Philippe Vassal
- Tadashi Kawamata
- Rem Koolhaas - OMA
- Xaveer de Geyter
- Homa Farjadi & Sima Farjadi
- Shigeru Ban
- Hariri & Hariri
- Michael Bell
- Michael Maltzan
- Thomas Hanrahan & Victoria Meyers
- Joel Sanders
- Clorindo Testa
- Herzog & de Meuron
- Kazuyo Sejima - Ryue Nishizawa
- Neil M. Denari
- Winka Dubbeldam
- Ben van Berkel, UN Studio
- Sulan Kolatan and William Mac Donald
- Francois de Menil
- Elizabeth Diller and Ricardo Scofidio
- Simon Ungers
- Bernard Tschumi
- Preston Scott Cohen
- Danelle Guthrie and Tom Buresh
- Steven Holl
- Mack Scogin and Merrill Elam

La itinerància de l'exposició compta amb el suport de l'International Council of the Museum of Modern Art, i ha estat possible gràcies al Lily Aunchincloss Fund for Contemporary Art.

Per a més informació i/o material gràfic:

Nicola Wohlfarth Servei de Premsa i RRPP del MACBA

Plaça dels Àngels, 1 - 08001 Barcelona - Tel. 93 412 08 10 - fax 93 412 46 02 - nwohlfar@macba.es

CASES IM-PRÒPIES

OBRES I PROJECTES - MACBA

- . **M`House, Project 1997**
ACTAR Arquitectura
- . **Casa Virtual, Project 1997**
Alejandro Zaera, Farshid Moussavi
Foreign Office Architects Ltd
- . **Viviendas de protección oficial en Barakaldo, Project 1999**
Federico Soriano, Dolores Palacios
- . **Casa Latapie, Floriac, 1993**
Anne Lacaton, Jean Philippe Vassal
- . **Lodging: London, 2000**
Tadashi Kawamata + Architectural Association students
- . **Casa a la Clota, 1997-1999**
Enric Miralles i Benedetta Tagliabue
- . **Paper Loghouse / Emergency shelter**
Shigeru Ban
- . **Favela House, 2001**
Atelier van Lieshout
- . **Casa de Fusta, Kolonihaven**
Enric Miralles i Benedetta Tagliabue
- . **Vehicle per a homeless**
Krzysztof Wodiczko

M'House Nantes, projecte 2000

L'opció d'una casa "a la carta" aproxima l'hàbitat a l'univers dels objectes de consum personalitzables, i proposa per tant un trencament radical entre els objectes mòbils i les propietats immobles. Amb la *M'House*, la casa s'integra plenament en un sistema d'objectes dels quals formen part l'automòbil, els rellotges o la moda. Aquest és un projecte present al llarg del segle xx: la incorporació de l'arquitectura en els sistemes productius, en la tecnologia i la cultura pròpia de la producció de gran consum. Amb la *M'House*, aquesta trajectòria contemporània es trasllada als referents actuals.

Aquest projecte parteix de la consideració que l'hàbitat contemporani ha estat fortament influït pels processos tecnològics i industrials contemporanis, així com per una creixent cultura de la versatilitat i la personalització dels espais habitables. La *M'House* proposa un menú d'espais-mòdul transformables. Es tracta de mòduls definits a partir d'una secció estructural fixa estudiada per a permetre el muntatge lateral i vertical, així com la posterior incorporació de diversos tipus de tancament amb materials, colors i textures diverses. Aquest sistema permet un nombre il·limitat de solucions espacials. Es tracta d'una solució pròxima als referents de la casa per "catàleg", que aquí s'introdueix com una aplicació més d'una relació desitjable entre indústria i disseny destinada a afavorir sistemes més econòmics, ràpids i senzills.

Casa virtual Projecte, 1997

La *Casa virtual* investiga i dona resposta a les noves relacions entre interior i exterior en l'espai hàbitat, tot incorporant referències a geometries i tectòniques contemporànies.

Com descriuen els seus autors, "Aquest projecte virtual ens ha permès manipular una plataforma abstracta de característiques irregulars amb l'objectiu de presentar alternatives a la compartimentació tradicional de l'espai domèstic. En projectes anteriors havíem enfocat la relació entre gravetat i superfície d'una manera determinada; mentre dissenyàvem la *Casa virtual*, en canvi, vàrem veure que aquesta relació canviava constantment, fins al punt que interior i exterior s'intercanviaven freqüentment. El desplaçament en diagonal del pla, que permetia la sobreposició il·limitada d'elements, incrementà la complexitat espacial del projecte. [...] La construcció ja no domina la matèria i la natura, sinó que produeix un nou terra, una natura artificial, com una extensió de singularitats en lloc de ser un territori de semblances."

FEDERICO SORIANO, DOLORES PALACIOS

Vivendes de protecció oficial a Barakaldo

Projecte, 1999

Aquest és un projecte d'habitatges col·lectius en l'àrea de la ria de Galindo, un paisatge industrial. Com descriuen els mateixos autors, "les peces industrials, les naus d'emmagatzament, i sobretot les xemeneies, són el rostre de la ria. Està bé que la ciutat, la residència, s'apropii dels marges que fins avui eren patrimoni d'indústries dures... Proposem sis torres esbeltes i fines, sis torres-ximeneia. Proposem que la forma, el disseny, la manera com s'agrupen les edificacions de les activitats econòmiques tingui un ordre semblant al que tenen les construccions d'unes drassanes o d'una siderúrgia".

Es tracta d'un projecte per a habitatges de protecció oficial, que es resol amb una distribució d'un sol habitatge per planta, i s'aconseguix així les torres esbeltes que evoquen un bosc artificial. Cada torre conté una planta inferior d'aparcaments i vint-i-cinc plantes d'habitatges, que suposen una superfície d'entre 90 i 125 m² per planta. El projecte contempla també l'ordenació de la zona immediata, que conté diversos equipaments, activitats industrials lleugeres i usos esportius.

ANNE LACATON, JEAN PHILIPPE VASSAL

Casa Latapie Floriac, 1993

La *Casa Latapie* és un exemple d'habitatge modest per la localització i els mitjans empleats, però que respon a un programa de transformació estacional d'ús i que construeix un trànsit significatiu des de l'espai públic del carrer fins a l'espai privat i interior del jardí. La casa esdevé així un element de transició i d'expressió entre aquests dos dominis.

Aquest projecte respon a l'encàrrec d'un habitatge de baix pressupost per a una família formada per una parella i dos nens, situada en un barri de cases unifamiliars a la perifèria de Bordeus. La casa, inscrita en el perfil del carrer, és un volumen simple format per una estructura metàlica. La meitat que dóna al carrer està revestida de plaques opaques de fibrociment, i la meitat que s'obre al jardí està construïda amb un tancament transparent, de PVC ondulat. Un volum de fusta inserit dins l'estructura ofereix un espai d'hivern, amb aïllament i calefacció. Les façanes són mòbils. Així, la casa pot evolucionar des de posicions completament tancades a posicions obertes. Similarment, l'espai habitable de la casa varia d'acord amb les estacions, des de posicions reduïdes al saló i les habitacions, fins a posicions més àmplies, integrant tot el jardí durant l'estiu.

TADASHI KAWAMATA + AA SCHOOL

Allotjaments a Londres Tòquio, 2000-2001

Al llarg d'aquest any, Tadashi Kawamata ha treballat amb Shin Egashira i els estudiants del Diploma Unit 11 de l'Architectural Association per construir una sèrie de refugis temporals. Aquestes construccions es situen en diversos llocs de Londres i de Tòquio. Els seus autors descriuen el projecte com un exercici d'anàlisi extensiva d'una localització particular, amb l'objectiu d'identificar i de representar les seves formes soterrades i les seves històries amagades. El nostre interès es basava en els espais residuals que resultaven de les condicions industrials canviants dins el teixit urbà i en els mitjans de producció que impliquen la corporalitat de l'usuari i on els productes individualitzats sobreviuen com una cultura alternativa a la producció en massa de detritus dins una economia global i automatitzada... Volem examinar com la transposició dels nostres cossos poden influir en la textura i el clima de la ciutat. A partir de tècniques i processos manufacturadors existents, podem reinventar detalls per als espais intersticials fets a mida del comportament del cos i de la ciutat.

ENRIC MIRALLES I BENEDETTA TAGLIABUE

Casa a La Clota Barcelona, 1997-1999

Aquesta obra és un exemple de reutilització d'edificacions existents per adequar-les a un nou ús domèstic. La transformació dels espais existents entra en diàleg amb els nous elements i amb el context especial de la parcelació i les edificacions del voltant del barri de La Clota, a Barcelona. Un element especialment important en el nou programa de la casa és la biblioteca, que es converteix en una de les peces centrals, a doble alçada.

El projecte és el resultat d'unir dues cases existents. En la unió de les dues cases s'ha conservat l'estructura general d'una d'elles, incloses les escales. En aquesta casa s'han situat les peces més domèstiques: la cuina, les habitacions, el menjador. A l'altra casa, on hi ha l'accés, s'ha efectuat un buidat del forjat i de la coberta per inundar l'espai de la biblioteca i de l'estudi de llum. Les dues peces queden unides per una gran obertura on es situa un bany. A l'exterior s'ha construït un gruix de façana que dóna accés al jardí. A l'interior, la pintura de les parets està definida en diversos tons de blanc per acompanyar l'entrada de llum. El terra de fusta, en diversos tons i colors, també acompanya el joc de la llum que es produeix en totes direccions.

SHIGERU BAN

Paper Loghouse/Emergency shelter 1998

Els refugis d'emergència de Shigeru Ban es van concebre originalment per a les víctimes del terratrèmol de Hanshin, i després han estat adaptats per a altres situacions similars a Ruanda, Japó i Turquia. El concepte que hi ha darrera la idea d'aquests refugis es basa en què la construcció hauria de ser econòmica, fàcil de realitzar per a qualsevol persona, i amb un grau d'aïllament tèrmic suficient per respondre a condicions climàtiques extremes. Així mateix, les unitats són fàcilment desmuntables i els seus materials es poden reciclar.

L'estructura es basa en una plataforma de caixes de cervesa plenes de bosses de sorra, tancaments de tubs de cartró de 108 mm de diàmetre i 4 mm de gruix, i una coberta del mateix material doblegat i de membranes translúcides que deixen passar la llum natural a l'interior del refugi. La superfície del primer projecte era de 16 m². Els espais que queden entre cada una de les unitats poden utilitzar-se com a espais comuns.

ATELIER VAN LIESHOUT

Favela House 2001

El treball d'Atelier van Lieshout ha investigat diverses respostes al tema de la mobilitat en l'habitatge contemporani. En ocasions, les seves obres es basen en la creació de mobiliari i d'objectes domèstics diversos que també poden aplicar-se directament al cos humà. L'escala d'aquests objectes es pot fer més gran i arribar a transformar vehicles i habitatges existents, adequant-los a usos domèstics no previstos originalment.

La qüestió de la mobilitat, en un sentit de construcció provisional o fins i tot nòmada, també es reflecteix en altres obres, com en aquestes Favelas, en la precarietat o la temporalitat d'habitatges realitzats a partir de materials de desfeta. Aquí es combina la construcció *in situ* amb la reutilització d'elements prefabricats que, com en altres obres d'Atelier van Lieshout, utilitzen la fibra de vidre.

ENRIC MIRALLES, BENEDETTA TAGLIABUE

Casa de fusta Kolonihaven, 1996

La *Casa de fusta* de Miralles-Tagliabue respon a la invitació de proposar un projecte per a un nou desenvolupament a Copenhaguen. El disseny està basat en la tradició, present a diverses ciutats europees, de construir petits pavellons als afores de les ciutats vinculats a jardins per cuidar en temps de lleure. Aquesta tradició ens parla d'un sentit divers de la domesticitat.

La temporalitat és un element present en diferents aspectes del projecte, entre ells la relació entre l'espai dels infants i dels adults, cadascun amb un accés independent. Com ho defineixen els seus autors, "recollint el pas del temps, la casa es converteix en un calendari... Aquesta casa és una pedra en miniatura en un paisatge bonsai, és una roca en un paisatge de sorra artificial. La casa es construeix al voltant d'aquests moviments familiars del temps que passa: mobiliari embolcallador, moviments i temps."

KRZYSZTOF WODICZKO

Homeless Vehicles 1988, 1989

Al llarg de l'hivern de 1987-1988, unes 70.000 persones es trobaven sense llar a la ciutat de Nova York. Una proporció important d'aquest grup eren individus sense família, als quals no es dóna prioritat a l'hora de situar-los en els habitatges provisionals de la ciutat, o bé en hotels d'assistència social. A aquests individus, l'administració municipal només els ofereix espai en el sistema de refugis-dormitori, un sistema que creix constantment. Malgrat proveir aliments i protecció dels elements, la major part d'aquests refugis són llocs perillosos i no gens acollidors, que imposen als seus residents un règim des-humanitzador, similar al d'una presó... El vehicle que proposem, el concebim per actuar ocupant una carència perillosa en la necessitat de refugis. El vehicle vol ser útil per al nombre creixent d'individus que, en el futur immediat, necessitaran viure de manera nomàdica en l'entorn urbà... Encara que no pugui considerar-se una llar pròpiament dita, el vehicle és un medi que pot millorar les condicions de vida de la gent que ha de sobreviure en circumstàncies difícils.

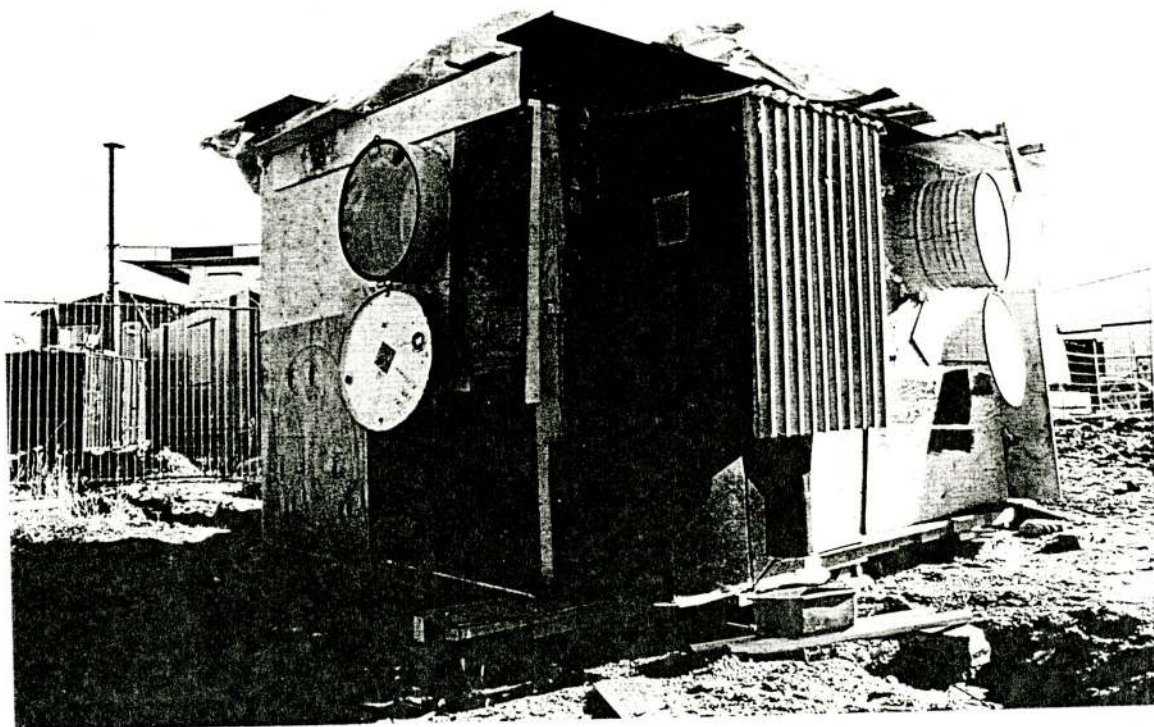
PROJECTES A L'EXTERIOR DEL MACBA
(plaça Joan Coromines)

A PARTIR DEL 21 DE JUNY (després del Festival Sónar,
que es celebra al mateix recinte)

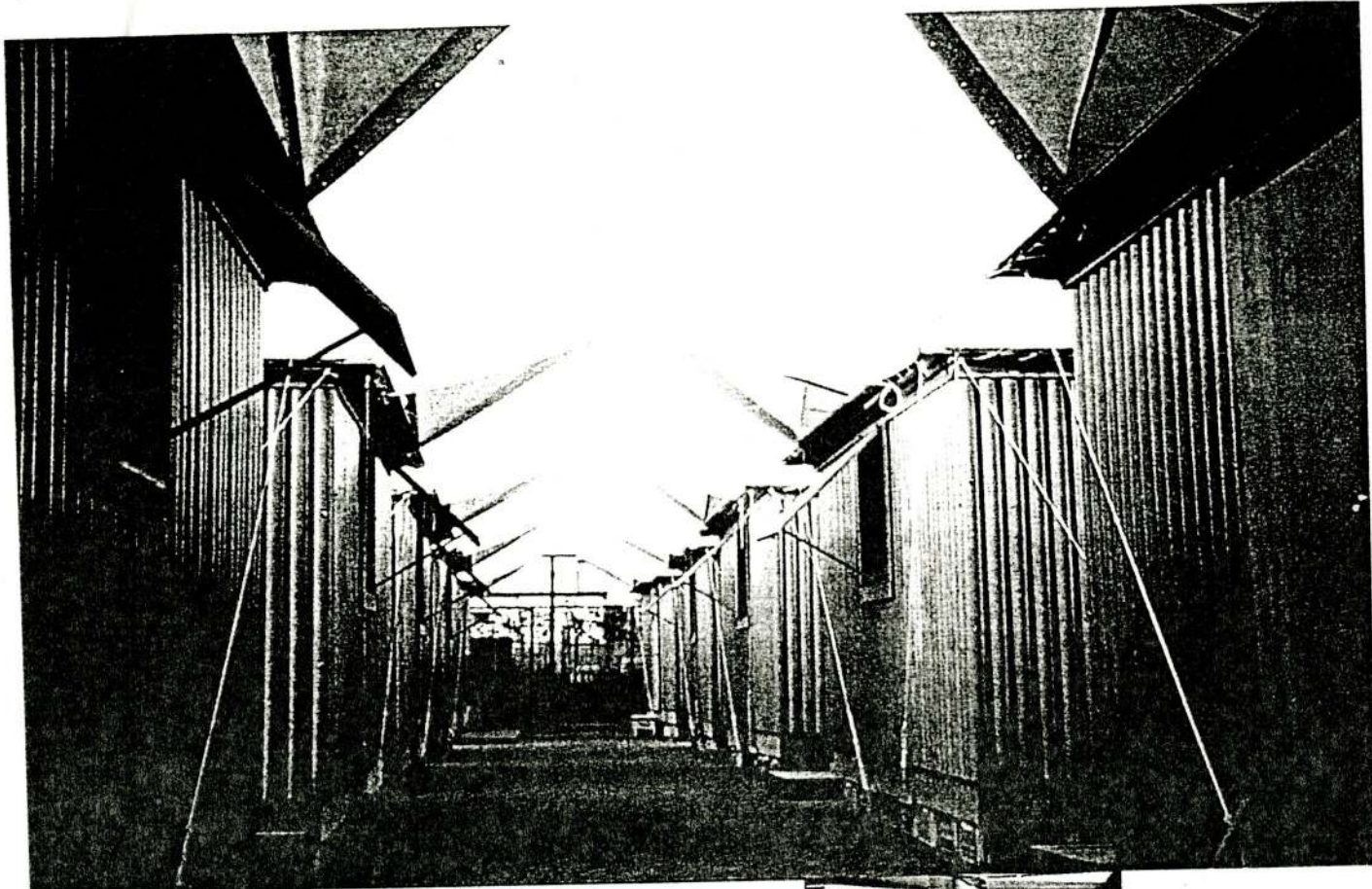
➔ **Atelier van Lieshout**
Favela House, 2001

➔ **Shigeru Ban**
Paper Loghouses, 1995

➔ **Enric Miralles i Benedetta Tagliabue**
Kolonihaven (Caseta de fusta), 1996



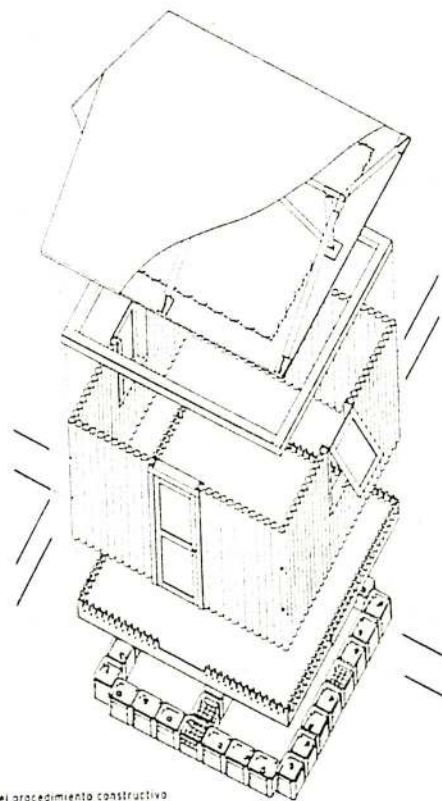
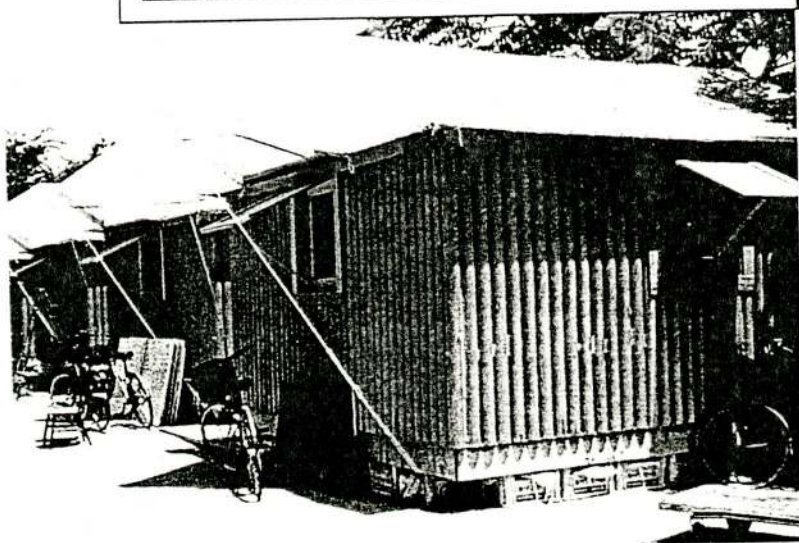
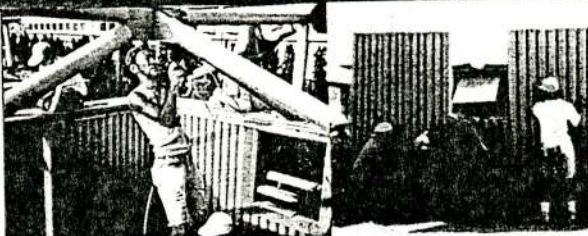
Favela House at AVL-Ville, Rotterdam 2001
Atelier van Lieshout



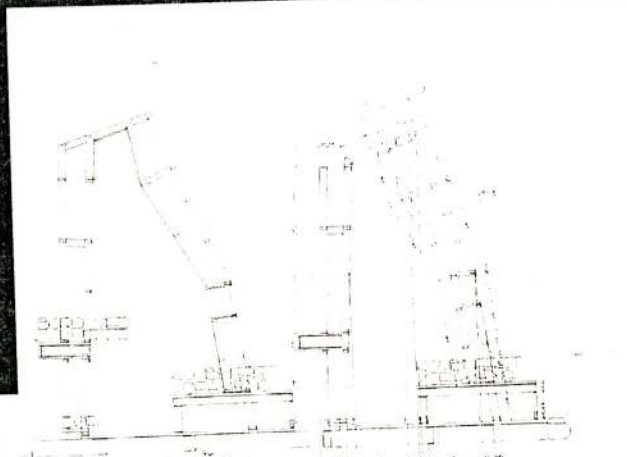
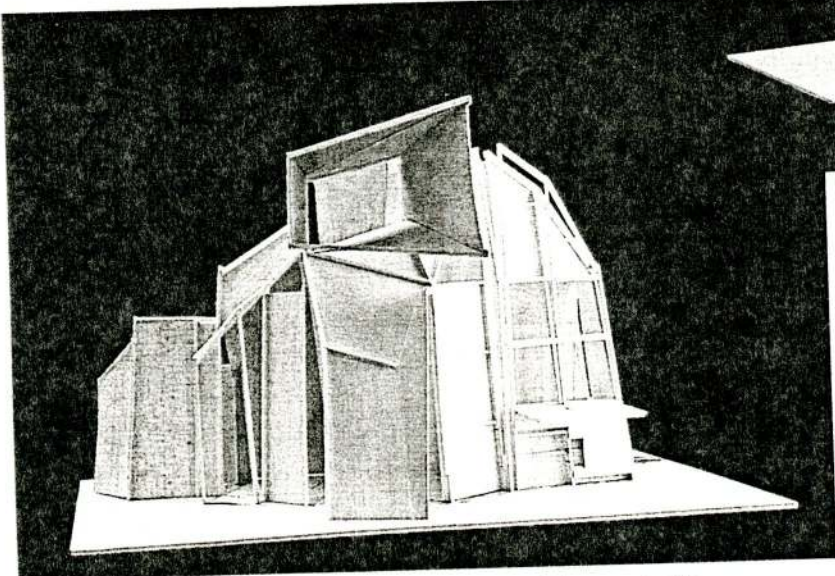
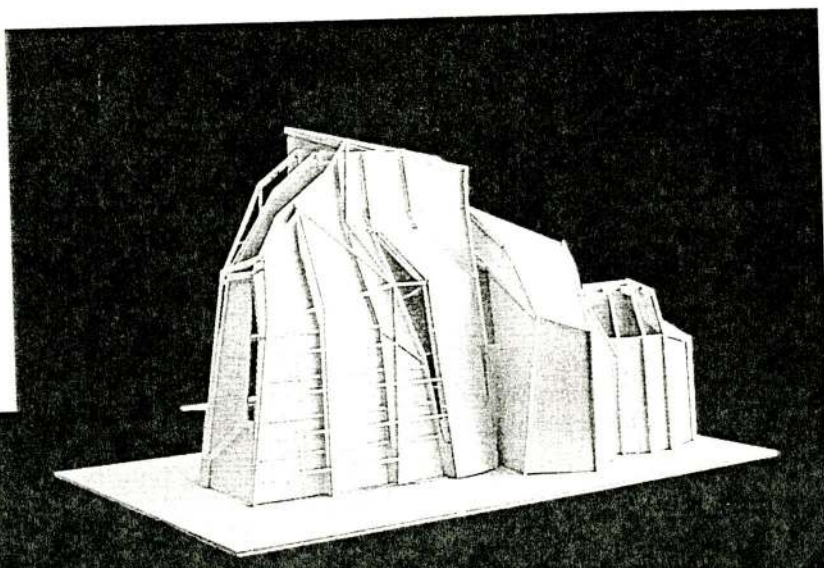
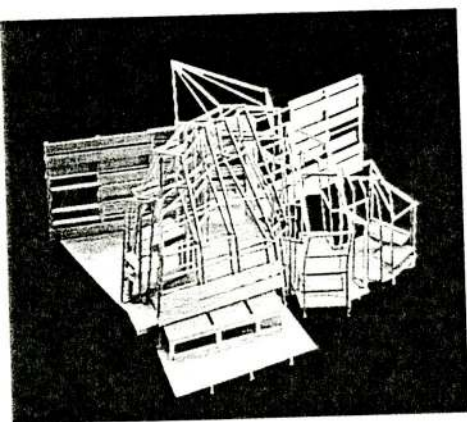
El proyecto, concebido para proporcionar una vivienda temporal a las víctimas del terremoto de Kobe, se basa en una estructura barata y reciclable que puede ser fácil y rápidamente montada. Una base de cajas de cerveza rellenas de arena, muros de tubos de cartón (108 mm de diámetro, 4 mm de espesor) y una cubierta del mismo material doblado conforman una caja con una superficie de 16 m².

EXO NEAR

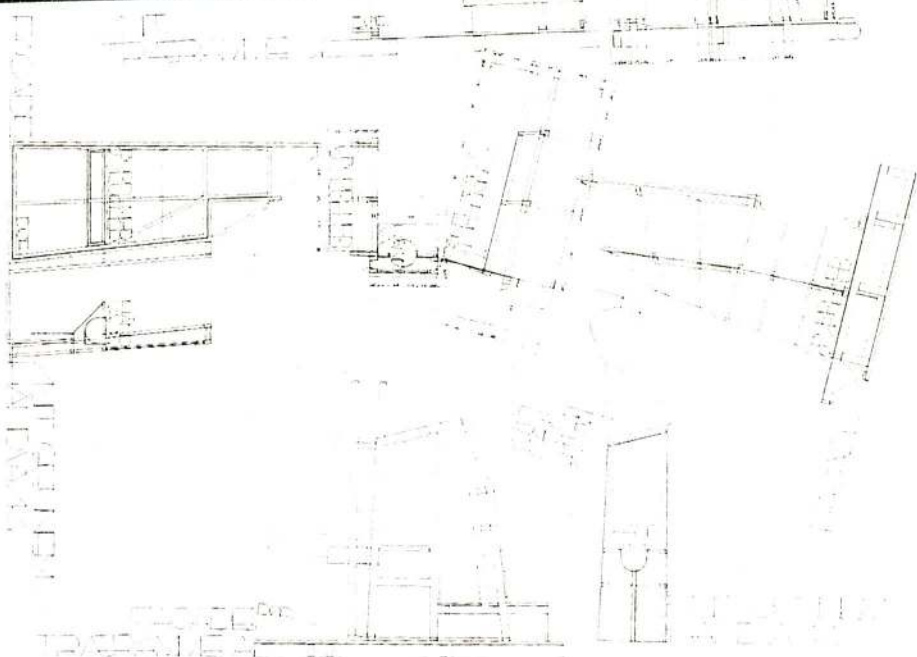
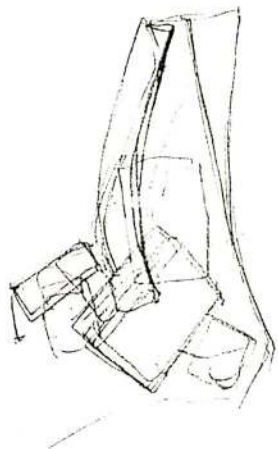
SHIGERU BAN
PAPER LOGHOUSE



Axonometría del procedimiento constructivo



ALZADO y SACCOFONO: ERIC MIRALLES



Kolonihaven (Casita de madera), 1996
Enric Miralles, Benedetta Tagliabue